

# Manuel d'utilisation de l'enquête sur l'eau de H<sub>2</sub>O Chelsea



L'enquête sur l'eau de H<sub>2</sub>O Chelsea<sup>1</sup> a été mise au point pour faire suite à notre questionnaire sur l'eau<sup>2</sup>. Dans les douze pages de cette enquête, nous demandons aux résidents de fournir des renseignements détaillés sur leur puits résidentiel, leur taux de consommation d'eau, les caractéristiques structurelles de leur puits, telles que la profondeur du puits et de la pompe, l'historique d'entretien, ainsi que la fréquence et la durée des pénuries d'eau, le cas échéant.

L'enquête sur l'eau recueille aussi les commentaires des résidents à propos du type de participation de la municipalité à la gestion de l'eau souterraine qu'ils considèrent comme appropriée.

*L'enquête sur l'eau permet de recueillir des renseignements détaillés sur la quantité et la qualité de l'eau de puits. Ces renseignements informeront les planificateurs et les résidents de la municipalité sur les moyens d'assurer la gestion durable des ressources en eaux souterraines de la communauté.*

Les principales questions auxquelles l'enquête cherche à répondre sont :

- ✓ À quelle fréquence les résidents de Chelsea connaissent-ils des pénuries d'eau, quand ces pénuries se produisent-elles et combien de temps durent-elles?
- ✓ Certains secteurs de la municipalité sont-ils plus sujets que d'autres à manquer d'eau, ce qui pourrait indiquer des ressources en eau souterraine limitées ou surexploitées?
- ✓ Certains types de consommation d'eau (p. ex. arrosage des jardins, piscines) ou certains aspects techniques des puits (p. ex. profondeur, matériaux de construction) augmentent-ils la probabilité de manquer d'eau?
- ✓ Le taux de consommation d'eau domestique influe-t-il sur la probabilité de connaître une pénurie d'eau de puits?
- ✓ Les résidents seraient-ils intéressés à mettre en œuvre des stratégies de réduction de la consommation d'eau afin de diminuer les risques de pénurie d'eau dans leur secteur?

***Les réponses à l'enquête sur l'eau sont confidentielles et ne sont pas ajoutées au dossier municipal du propriétaire.***

---

<sup>1</sup> Enquête sur l'eau 2005

[http://www.h2ochelsea.ca/PDFs/Water\\_survey\\_2005\\_fren.pdf](http://www.h2ochelsea.ca/PDFs/Water_survey_2005_fren.pdf)

<sup>2</sup> H<sub>2</sub>O Chelsea, Questionnaire 2005

[http://www.chelsea.ca/francais/environnement/h2o\\_chelsea.asp](http://www.chelsea.ca/francais/environnement/h2o_chelsea.asp)

L'enquête sur l'eau peut être utilisée comme outil de recherche indépendant (c.-à-d. où il n'est pas nécessaire d'appliquer d'abord le questionnaire sur l'eau, comme nous l'avons fait à Chelsea). Quoiqu'il en soit, nous recommandons que les communautés mènent l'enquête sur

#### ***Les secteurs cibles de l'enquête sur l'eau...***

À Chelsea, la priorité était d'obtenir un haut taux de réponse dans les secteurs où les questionnaires annuels sur l'eau avaient signalé une forte incidence de pénuries d'eau. Nous avons effectué des appels téléphoniques et des visites à domicile dans ces *secteurs cibles* afin d'inciter les résidents à participer. Les résidents des secteurs cibles recevaient aussi, lorsqu'ils retournaient leur questionnaire d'enquête rempli, un bon donnant droit à une analyse bactérienne gratuite.

l'eau *avant* de recevoir les rapports de pénuries d'eau de puits des résidents. L'expérience nous a appris que les pénuries d'eau sont rarement signalées à l'administration municipale, pour ne pas dire jamais. Or les résidents ont effectivement signalé ces pénuries dans l'enquête sur l'eau lorsqu'on leur a demandé de le faire. Les réponses à l'enquête sur l'eau de 2005 ont indiqué que huit pour cent des résidences (environ 200 ménages) ont connu une pénurie d'eau en 2005. Malgré ce nombre significatif, seulement deux résidents avaient averti la municipalité *au moment* de la pénurie.

## **Mener une enquête sur l'eau**

La logistique du déroulement d'une enquête sur l'eau dans votre collectivité variera en fonction des ressources financières et humaines dont vous disposerez. Vous trouverez ci-dessous une brève description de l'« expérience de Chelsea ».

En novembre 2005, des copies imprimées du questionnaire d'enquête ont été postées à toutes les adresses résidentielles et commerciales de la municipalité. L'envoi comprenait une lettre de présentation expliquant le projet, signée par les responsables des trois groupes partenaires de H<sub>2</sub>O Chelsea. Nous avons considéré que le mois de novembre était le temps de l'année idéal parce qu'il suivait immédiatement la période de « rabatement de fin d'été » (soit les mois d'août, septembre et octobre, où les niveaux d'eau souterraine sont habituellement au plus bas en raison de la baisse des précipitations). Nous demandions aux résidents de remettre leur questionnaire pour décembre 2005. À l'échéance, 798 résidents sur un total possible de 2487 avaient répondu à l'enquête (environ 32 %). Ce taux de réponse, considéré comme excellent pour un questionnaire de douze pages, indique clairement que la collectivité juge cette recherche à la fois pertinente et importante.

Notons qu'à l'avenir, lorsque nous voudrions mener à nouveau cette enquête, nous publierons une annonce dans le bulletin municipal de Chelsea pour inviter les résidents à participer à nouveau à l'enquête en remplissant, cette fois, la version en ligne du questionnaire<sup>3</sup>. Cette version

---

<sup>3</sup> H<sub>2</sub>O Chelsea, version en ligne du questionnaire d'enquête sur l'eau  
[www.h2ochelsea.ca/](http://www.h2ochelsea.ca/)

électronique, bientôt disponible sur le site Web de notre projet, nous permettra d'éliminer les coûts d'impression, d'envoi postal et de saisie de données.

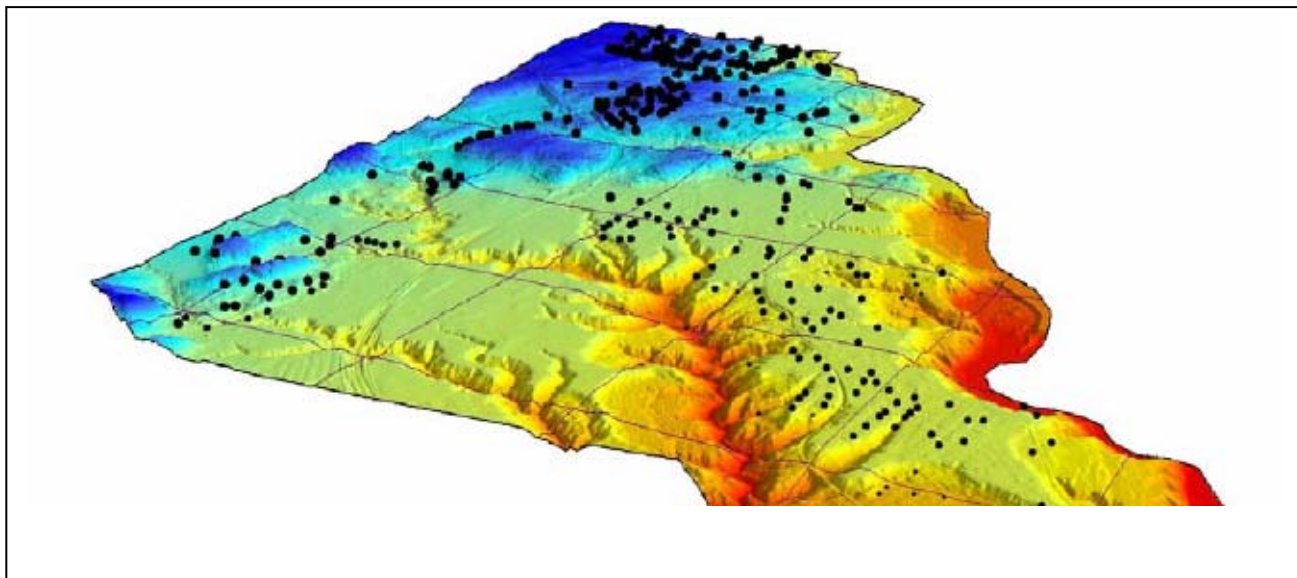
### ***Consulter un spécialiste...***

Pour mettre au point son enquête sur l'eau, H<sub>2</sub>O Chelsea a travaillé avec des concepteurs d'enquête et des hydrogéologues de l'Université d'Ottawa. Nous vous recommandons de consulter des spécialistes d'un domaine pertinent avant de modifier le questionnaire d'enquête pour l'adapter aux besoins d'information de votre collectivité. L'interprétation des données peut être complexe en raison de variables telles que : les caractéristiques des aquifères dans votre région, la capacité d'emmagasinement et de transmission des puits et les variations annuelles des précipitations. Une interprétation valable des données de l'enquête exige la participation d'un personnel spécialisé dans l'étude des eaux souterraines.

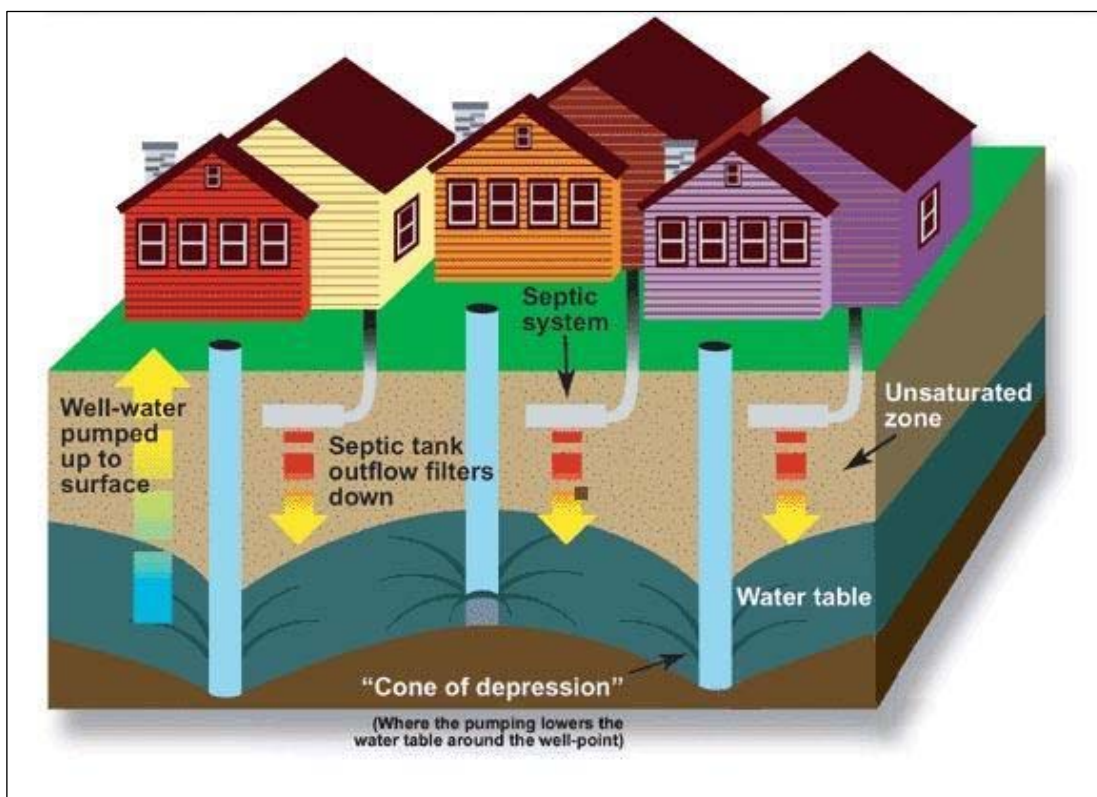
## **Le contexte scientifique**

L'enquête sur l'eau a été conçue dans le but d'obtenir des renseignements détaillés sur l'emplacement, la fréquence, la période précédente et la durée des pénuries d'eau dans la communauté. Si une pénurie coïncide avec une période de consommation d'eau minimale ou nulle, nous pouvons présumer que le niveau statique (hauteur de l'eau dans le puits lorsque l'aquifère atteint l'état d'équilibre) de la surface de la nappe dans ce secteur est près du niveau ou au niveau de la pompe du puits en question. Inversement, lorsqu'une pénurie d'eau signalée pour un puits fait suite à une forte consommation d'eau, nous pouvons présumer que l'extraction d'eau a dépassé la capacité d'emmagasinement du puits. Dans cette dernière situation, si on laisse à l'aquifère la possibilité de se recharger, nous devrions voir remonter le niveau d'eau du puits bien au-dessus de la pompe, et les utilisateurs du puits devraient disposer à nouveau d'une quantité d'eau substantielle (le délai de retour à la normale étant fonction de la vitesse de recharge de l'aquifère et de diverses caractéristiques du puits en cause).

En cartographiant les pénuries d'eau, nous pouvons dégager des modèles dans l'ensemble de la municipalité. Par exemple, les agglomérations de résidences ayant connu les mêmes pénuries d'eau (temps de l'année, durée, etc.) peuvent être l'indice que la nappe phréatique baisse dans ce secteur. Si la cartographie des pénuries d'eau ne montre pas de regroupement des résidences ayant connu des pénuries d'eau (en d'autres mots, les résidences ayant signalé des pénuries sont isolées dans l'espace et/ou dans le temps), on peut présumer que les pénuries sont liées à des problèmes techniques touchant les puits en cause, tels que la sédimentation des veines aquifères qualimentent le puits, la profondeur inadéquate du puits ou l'emplacement trop élevé de la pompe dans la colonne d'eau du puits.



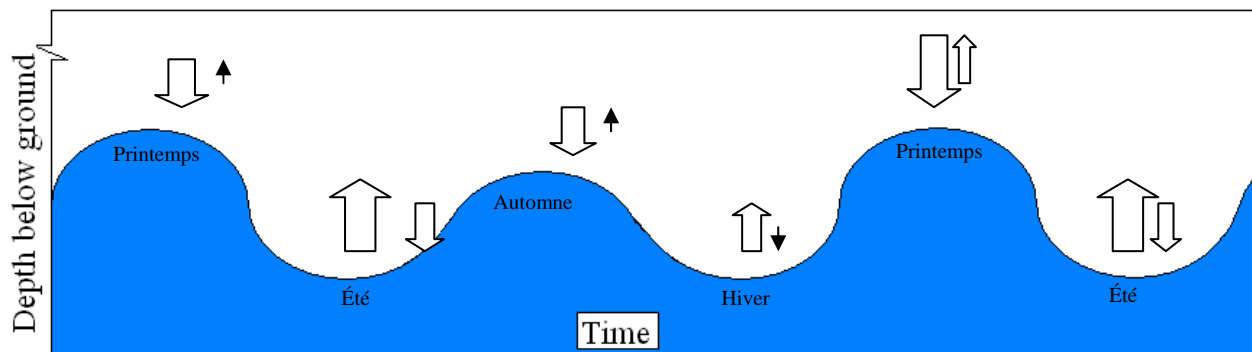
Cartographie des pénuries d'eau signalées dans l'enquête sur l'eau de 2005 de H<sub>2</sub>O Chelsea pour le secteur cible



La concentration domiciliaire augmente la densité des puits dans un secteur donné. La superposition des cônes de dépression favorise le rabattement du niveau de la nappe.

Source: Effect of concentrated housing on groundwater, <http://www.ec.gc.ca/water/images/manager/effic/a6f5e.htm>, Environment Canada, 2004.

Les niveaux d'eau de l'aquifère et les modèles de consommation d'eau sont fortement reliés au climat et aux précipitations, aussi les réponses d'une année ne sont-elles pas nécessairement le reflet du comportement à long terme de l'aquifère. Par conséquent, nous demandons aux résidents de répondre à l'enquête sur l'eau (ou au questionnaire sur l'eau) chaque année afin de nous permettre de comparer les caractéristiques spatio-temporelles des pénuries d'eau signalées dans la communauté avec les données sur les précipitations et les températures enregistrées par Environnement Canada.



Fluctuations annuelles normales du niveau d'eau dues à la décharge (↑) et à la recharge (↓) de l'aquifère

Nous demandons également aux résidents de remplir le questionnaire d'enquête à l'automne, après le rabattement de fin d'été (période de l'année où les pénuries d'eau sont les plus probables). Nous espérons ainsi que les détails importants entourant les pénuries d'eau seront plus frais à la mémoire des répondants.

### Possibilités de recherches complémentaires

Comme c'est presque toujours le cas en recherche scientifique, vos résultats déboucheront probablement sur d'autres questions. Un grand nombre de possibilités existent pour chercher de l'information additionnelle concernant les pénuries d'eau signalées dans l'enquête sur l'eau. Mentionnons entre autres :

- ✓ donner suite aux réponses en communiquant avec les résidents pour leur demander des renseignements additionnels (p. ex. les mesures de profondeur d'un puits et la profondeur de la pompe, si ce renseignement n'était pas disponible au moment de l'enquête);
- ✓ cibler les secteurs qui sont sujets aux pénuries d'eau dans le programme de surveillance du niveau statique de l'eau de puits;
- ✓ installer des compteurs d'eau sur certains puits afin d'enregistrer le taux exact de consommation d'eau souterraine;
- ✓ faire des essais de nappe ciblés (essais de pompage, etc.) afin d'évaluer le coefficient d'emménagement et la transmissivité (capacité d'emménagement et de transmission) de l'aquifère.

Pour obtenir de plus amples renseignements sur le contexte scientifique de la recherche relative à l'enquête sur l'eau, y compris une description complète de l'analyse effectuée à partir des

données de l'enquête sur l'eau), veuillez consulter notre *Rapport d'enquête sur l'eau 2005*<sup>4</sup>, bientôt disponible sur le site Web de notre projet.

## **Répercussions sur le processus décisionnel municipal**

L'enquête sur l'eau fournit à l'administration municipale des renseignements techniques sur les puits locaux (profondeur, pénuries d'eau, etc.) ainsi que des suggestions en provenance des résidents quant aux stratégies à utiliser pour la gestion des eaux souterraines. Naturellement, il est à espérer que l'administration municipale réagira de façon rapide et décisive pour faire face à tous les types de préoccupations mis en évidence par l'enquête. Il est à noter que nous référons à des mesures pouvant être prises à l'échelon de la municipalité ou d'un secteur de celle-ci (en ce sens que les réponses particulières demeurent absolument confidentielles), et que la municipalité ne doit pas mettre au point des mesures qui cibleraient une seule résidence.

Les élus municipaux disposent d'une vaste gamme de possibilités pour mieux gérer les ressources en eaux souterraines. Par exemple, dans les secteurs réputés pour être sujets aux pénuries d'eau, la municipalité peut choisir de :

- ✓ adopter des règlements sur l'arrosage des pelouses pendant les derniers mois de l'été;
- ✓ élaborer une réglementation exigeant une profondeur de puits minimale afin que les nouveaux puits dans ces secteurs aient accès aux aquifères régionaux plus abondants;
- ✓ réduire au minimum la densité de résidences pouvant être construites sur les terrains entourant les secteurs « sujets aux pénuries d'eau »;
- ✓ mettre au point un programme subventionné incitant les propriétaires à moderniser leur résidence en y intégrant des éléments à faible consommation d'eau (toilettes à débit d'eau restreint, pommes de douche à débit réduit, etc.).

Chaque municipalité disposera de ses propres possibilités, en fonction de divers facteurs économiques, environnementaux et politiques. Grâce au financement de la Walter and Duncan Gordon Foundation<sup>5</sup>, H<sub>2</sub>O Chelsea a préparé un manuel de référence intitulé *Approches municipales de surveillance et de gestion des ressources en eau souterraine*<sup>6</sup>, qui présente un compte rendu détaillé des options de surveillance de l'eau souterraine, des initiatives en matière d'éducation et des règlements municipaux imaginés pour conserver les ressources en eau souterraine à Chelsea et dans d'autres municipalités d'Amérique du Nord.

## **Valeur formatrice**

L'enquête sur l'eau n'est pas seulement un outil de surveillance scientifique, mais c'est également un outil éducatif. En expliquant la relation entre le taux de consommation d'eau, la densité d'habitation, les caractéristiques de l'aquifère et les pénuries d'eau subséquentes, non

---

<sup>4</sup> H<sub>2</sub>O Chelsea, Rapport d'enquête sur l'eau 2005

<http://www.h2ochelsea.ca/>

<sup>5</sup> Site Web de la Walter and Duncan Gordon Foundation

<http://www.gordonfn.org/>

<sup>6</sup> H<sub>2</sub>O Chelsea, Manuel de référence sur la quantité de l'eau

[www.h2ochelsea.ca/](http://www.h2ochelsea.ca/)

seulement l'enquête sur l'eau favorise-t-elle la prise de conscience de la dépendance de la communauté à ses ressources en eau souterraine, mais elle apporte également à la population une compréhension des comportements qui peuvent aggraver la diminution des réserves d'eau souterraine.

À titre de complément à ce processus d'apprentissage, H<sub>2</sub>O Chelsea distribue divers outils éducatifs<sup>7</sup> expliquant comment les résidents peuvent réduire leur consommation d'eau domestique, notamment pendant les périodes de l'année où les pénuries d'eau ont davantage de probabilité de se produire. La plupart des gens veulent prendre des décisions non nuisibles aux ressources en eau, mais ils ne connaissent pas les options qui s'offrent à eux. Pour modifier leur comportement personnel, ils doivent être informés des stratégies pratiques existantes de conservation de l'eau et des avantages financiers et écologiques qu'ils auraient à appliquer ces changements à leur résidence.

### **Vous pouvez adopter nos programmes**

En 2007, H<sub>2</sub>O Chelsea s'occupera de faire connaître et de transférer ses programmes de recherche, de surveillance et d'éducation (notamment l'enquête sur l'eau) grâce à ses *Trousses du programme de surveillance de l'eau*<sup>8</sup>. Tous les programmes que nous avons mis au point jusqu'à présent seront mis à la disposition des communautés intéressées à les adopter, et ce, sans frais. Veuillez consulter notre site Web<sup>9</sup> pour en savoir plus sur la possibilité d'appliquer chez vous un programme communautaire de surveillance et d'éducation qui fonctionne bien. Nous espérons avoir le plaisir de collaborer avec vous!

**Communiquez avec nous :**  
H<sub>2</sub>O Chelsea  
100, chemin Old Chelsea  
Chelsea (Québec) J9B 1C1  
(819) 827-1124, poste 227  
[h2o@chelsea.ca](mailto:h2o@chelsea.ca)

---

<sup>7</sup> Tels que les dépliants sur l'utilisation judicieuse de l'eau préparés par Environnement Canada  
[http://www.ec.gc.ca/water/en/info/pubs/brochure/e\\_broch.htm](http://www.ec.gc.ca/water/en/info/pubs/brochure/e_broch.htm)

<sup>8</sup> H<sub>2</sub>O Chelsea, *Trousses du programme de surveillance de l'eau*  
[www.h2ochelsea.ca/adopt\\_programs\\_fr.htm](http://www.h2ochelsea.ca/adopt_programs_fr.htm)

<sup>9</sup> *Trousses du programme de surveillance de l'eau*  
[www.h2ochelsea.ca/adopt\\_programs\\_fr.htm](http://www.h2ochelsea.ca/adopt_programs_fr.htm)

## **Annexe A : Liste des documents de l'enquête sur l'eau**

Les documents suivants sont également disponibles sur le site Web de H<sub>2</sub>O Chelsea à : [www.h2ochelsea.ca/adopt\\_programs\\_fr.htm](http://www.h2ochelsea.ca/adopt_programs_fr.htm)

### 1) L'enquête sur l'eau

La version H<sub>2</sub>O Chelsea de l'enquête sur l'eau est disponible en formats Microsoft Word et Adobe PDF.

### 2) Version du formulaire en ligne de l'enquête sur l'eau et base de données connexe Microsoft Access.

Un formulaire en ligne et une base de données Microsoft Access sont disponibles pour les municipalités qui souhaitent utiliser l'enquête sur l'eau dans leur région. Cette base de données est conviviale et peut être ajoutée au site Web d'une municipalité ou d'un projet. Cet outil facilite la gestion des données obtenues à partir de l'enquête, ainsi que la préparation de rapports. Veuillez communiquer avec H<sub>2</sub>O Chelsea pour toutes questions concernant la structure de la base de données; veuillez consulter le site Web de Microsoft Office pour obtenir de l'aide pour utiliser Microsoft Access.

<http://office.microsoft.com/en-us/assistance/CH790018001033.aspx>

### 3) Lettre de présentation accompagnant l'envoi du questionnaire d'enquête sur l'eau

Cette lettre de présentation décrit l'objectif visé par l'enquête sur l'eau et affirme clairement que toutes les réponses resteront confidentielles.

## **Annexe B : l'Enquête sur l'eau**

Page suivant.





## Enquête sur l'eau par H<sub>2</sub>O Chelsea

Chers résidants et résidentes de Chelsea,

Nous vous remercions d'avoir accepté de participer à l'enquête sur l'eau de puits menée à Chelsea par l'organisme H<sub>2</sub>O Chelsea. **La finalité de cette recherche est d'assurer la gestion durable à long terme de nos ressources en eau.** L'enquête est conçue pour recueillir des renseignements sur la quantité et la qualité de l'eau dans la municipalité de Chelsea. Votre participation permettra aux planificateurs municipaux et à tous les résidants de Chelsea de mieux comprendre les ressources en eau souterraine de Chelsea.

**Votre participation à cette enquête ne sera pas intégrée à votre dossier municipal.** Toutes les réponses au questionnaire sont confidentielles et seront utilisées par H<sub>2</sub>O Chelsea uniquement aux fins de cette étude.

Veillez noter également que le rapport d'enquête sera présenté de telle façon qu'il sera **impossible d'associer les conclusions de l'enquête avec les données provenant de propriétés particulières.** Les résultats de cette enquête seront compilés, et un rapport public sur les conclusions obtenues sera produit au début de 2006.

Nous avons réuni un ensemble de questions auxquelles **nous vous demandons de bien vouloir répondre de bonne foi et avec précision** pour que l'enquête soit aussi utile que possible. Si vous n'êtes pas certaine ou certain d'une réponse, veuillez ne pas répondre à la question. Certaines questions ne s'appliquent sans doute pas à tous les répondants, de sorte que vous n'aurez à répondre qu'aux questions pertinentes pour vous.

Encore une fois, nous vous remercions de votre participation, et nous vous invitons à vous renseigner davantage sur le présent projet ainsi que sur les autres activités menées par H<sub>2</sub>O Chelsea. Veuillez consulter la fiche d'information contenue dans cet envoi pour en savoir plus sur la présente enquête ainsi que sur nos autres programmes d'éducation et de surveillance de la qualité de l'eau.

Salutations distinguées.

Nom de famille : \_\_\_\_\_ Prénom(s) : \_\_\_\_\_

Numéro : \_\_\_\_\_ Rue : \_\_\_\_\_ Code postal : \_\_\_\_\_

Adresse électronique\* : \_\_\_\_\_ Téléphone : \_\_\_\_\_

\* Votre adresse électronique permettra à H<sub>2</sub>O Chelsea de vous faire parvenir de l'information complémentaire à propos de ce projet et d'autres recherches connexes. Nous ne transmettons pas vos coordonnées à d'autres organismes.

### Section 1 : Habitation

1.1 Est-ce que vous-même ou votre conjoint(e) êtes propriétaire de cette habitation?

Oui  Non

1.2a Cette habitation est-elle votre habitation permanente?

Oui  Non

1.2b Si ce n'est pas votre habitation permanente, veuillez cocher la(les) saison(s) où vous vivez principalement dans cette habitation.

Hiver  Printemps  Été  Automne  
Autre : \_\_\_\_\_ (ex. week-ends)

1.2c Depuis combien de temps vivez-vous dans cette habitation?

1–2 ans  3–5 ans  5–10 ans  
 10–20 ans  Plus de 20 ans

1.2d Combien de personnes de chaque groupe d'âge vivent actuellement dans la habitation?

Moins de 4 ans (n<sup>bre</sup>) \_\_\_\_\_  
4–12 ans (n<sup>bre</sup>) \_\_\_\_\_  
13–19 ans (n<sup>bre</sup>) \_\_\_\_\_  
20–65 ans (n<sup>bre</sup>) \_\_\_\_\_  
Plus de 65 ans (n<sup>bre</sup>) \_\_\_\_\_

1.2d Pendant combien de mois par année cette habitation est-elle occupée?

1 mois ou moins  1–3 mois  
 3–6 mois  6–9 mois  
 9–12 mois  toute l'année

1.3 Quelle est la superficie de votre propriété?  
\_\_\_\_\_ (acres)  Je ne sais pas.

*Si possible, veuillez consulter le relevé cadastral ou votre plan de localisation si vous n'êtes pas certain(e) de la superficie de votre propriété. Ces documents sont habituellement fournis à l'acheteur d'une propriété par son notaire.*

### Section 2 : Renseignements sur la source d'alimentation en eau

La présente section vise à recueillir des renseignements de base sur votre(vos) source(s) d'alimentation en eau. Les sources d'eau comprennent tous les types de puits (creusé, pointe de puits foncé, foré à la sondeuse, etc.) et les systèmes d'adduction qui amènent l'eau d'un lac ou d'une rivière.

2.1a Combien de sources d'alimentation en eau possédez-vous? (puits + prises d'eau d'un lac + prises d'eau d'une rivière)?

1  2  3  4  5

2.1b Combien de puits (de surface et/ou foré) possédez-vous sur votre propriété?

1  2  3  4  5

2.1c Combien de ces puits utilisez-vous effectivement?

1  2  3  4  5

2.1d Si vous possédez un puits que vous n'utilisez pas, pourquoi ne l'utilisez-vous pas?

Problèmes de quantité d'eau  
 Problèmes de qualité d'eau  
 Problèmes techniques (ex. la pompe est brisée)  
 Autre. Veuillez préciser.

\_\_\_\_\_

# Source d'alimentation en eau no 1

## Section 3 :

La présente section vise à recueillir des réponses détaillées concernant chacune de vos sources d'alimentation en eau. Veuillez remplir un formulaire de la Section 3 pour chaque source d'alimentation en eau que vous utilisez. Nous avons fourni deux formulaires de la Section 3. Si vous avez besoin de copies additionnelles (parce que vous utilisez plus de deux sources d'alimentation en eau), veuillez communiquer avec nous et nous vous en ferons parvenir d'autres. au (819)827-1124, au poste 226.

### Types d'utilisation de l'eau :

3.1a Veuillez indiquer le type de source d'alimentation en eau.

- Puits profond/foré
- Puits de surface/creusé
- Prise d'eau d'une rivière
- Prise d'eau d'un lac

3.1b Veuillez cocher la(les) utilisation(s) que vous faites de cette source d'alimentation en eau (cocher toutes les cases qui s'appliquent).

- Consommation  Cuisine  Lavage
- Utilisation extérieure (ex. arrosage de pelouse)

3.1c Traitez-vous cette eau avant de la consommer (ex. stérilisateur à rayons ultraviolets avec adoucisseur)?

- Oui  Non
- Sans objet (Je ne consomme pas cette eau.)

3.1d Si vous traitez cette eau avant de la consommer, pourquoi le faites-vous?

- Un mauvais résultat d'analyse de l'eau par le passé
  - Plusieurs mauvais résultats d'analyse de l'eau par le passé
  - Mal à l'aise à l'idée de boire de l'eau non traitée
  - Je ne sais pas pourquoi je la traite
  - Autre. Préciser.
- 

3.1e Si vous n'utilisez pas cette source d'alimentation en eau pour consommation, quelle eau buvez-vous?

- Eau embouteillée

- Une autre source d'alimentation en eau (ex. un autre puits, une prise d'eau d'un lac ou d'un ruisseau)

### Puits collectifs

Veuillez répondre aux questions 3.2a et 3.2b seulement si la source d'alimentation en eau est un puits.

3.2a Ce puits est-il utilisé par plus d'une habitation?

- Oui  Non

Veuillez vous référer au rapport du foreur de puits pour répondre aux questions 3.3b à 3.3h. Répondez uniquement aux questions pour lesquelles l'information requise se trouve dans le rapport du foreur de puits. Si vous hésitez à propos d'une question, veuillez laisser celle-ci et passer à la question suivante. Si vous n'avez pas de rapport du foreur de puits ou si vous n'avez pas pris les mesures vous-même récemment, veuillez sauter les questions 3.3b à 3.3h et passer à la question 3.4 (entretien du puits).

3.2b Si oui, ce puits est partagé par combien d'habitations?

- 2  3  4  5  Plus de 5
- Nombre inconnu

3.3a Si cette source d'alimentation en eau est un puits, avez-vous le rapport du foreur de puits?

- Oui  Non (sauter directement à 3.4)

3.3b. Année de forage \_\_\_\_\_ (ex. 1998)

3.3c. Veuillez indiquer

- I. Profondeur jusqu'au fond rocheux \_\_\_\_\_  mètres  pieds
- II. Profondeur du trou \_\_\_\_\_  mètres  pieds
- III. Profondeur jusqu'au filtre \_\_\_\_\_  mètres  pieds
- IV. Longueur du filtre \_\_\_\_\_  mètres  pieds
- V. Longueur du cuvelage \_\_\_\_\_  mètres  pieds
- VI. Diamètre du cuvelage \_\_\_\_\_  mètres  pieds

3.3d. Matériau utilisé pour sceller le cuvelage

- ciment-bentonite  bentonite
- autre \_\_\_\_\_

3.3e. Profondeur de la pompe au moment du forage

\_\_\_\_\_  mètres  pieds

3.3f. La profondeur de la pompe a-t-elle été modifiée depuis son installation?

- Oui, elle a été relevée  
 Oui, elle a été abaissée  
 Non, elle n'a pas été changée  
 Je ne sais pas

3.3g. Niveau statique au moment du forage

\_\_\_\_\_  mètres  pieds

3.3h. Débit au moment du forage

- \_\_\_\_\_  mètres cubes/heure  
 \_\_\_\_\_  gallons/heure  
 \_\_\_\_\_  litres/min  
 \_\_\_\_\_  gallons/min

**3.4 Si vous utilisez un puits, quel entretien, adaptation ou réparation a-t-il subi? Veuillez cocher les options appropriées et indiquer la fréquence et l'année où le travail a été fait.**

Type d'entretien/réparation	N <sup>bre</sup> de fois au cours des 20 dernières années (fréquence)	La plus récente année
<input type="radio"/> Désinfection ou traitement choc	<input type="radio"/> Une fois <input type="radio"/> Quelquefois <input type="radio"/> Souvent <input type="radio"/> Tous les ans	<input type="radio"/> Cette année <input type="radio"/> L'an dernier <input type="radio"/> Il y a 2-5 ans <input type="radio"/> Il y a 5-10 ans <input type="radio"/> Il y a plus de 10 ans
<input type="radio"/> Désinfection des canalisations et de la tuyauterie	<input type="radio"/> Une fois <input type="radio"/> Quelquefois <input type="radio"/> Souvent <input type="radio"/> Tous les ans	<input type="radio"/> Cette année <input type="radio"/> L'an dernier <input type="radio"/> Il y a 2-5 ans <input type="radio"/> Il y a 5-10 ans <input type="radio"/> Il y a plus de 10 ans
<input type="radio"/> Fracturation hydraulique	<input type="radio"/> Une fois <input type="radio"/> Quelquefois <input type="radio"/> Souvent <input type="radio"/> Tous les ans	<input type="radio"/> Cette année <input type="radio"/> L'an dernier <input type="radio"/> Il y a 2-5 ans <input type="radio"/> Il y a 5-10 ans <input type="radio"/> Il y a plus de 10 ans
<input type="radio"/> Réparation de fuite dans les canalisations	<input type="radio"/> Une fois <input type="radio"/> Quelquefois <input type="radio"/> Souvent <input type="radio"/> Tous les ans	<input type="radio"/> Cette année <input type="radio"/> L'an dernier <input type="radio"/> Il y a 2-5 ans <input type="radio"/> Il y a 5-10 ans <input type="radio"/> Il y a plus de 10 ans
<input type="radio"/> Aménagement paysager pour éliminer l'accumulation d'eau autour du puits	<input type="radio"/> Une fois <input type="radio"/> Quelquefois <input type="radio"/> Souvent <input type="radio"/> Tous les ans	<input type="radio"/> Cette année <input type="radio"/> L'an dernier <input type="radio"/> Il y a 2-5 ans <input type="radio"/> Il y a 5-10 ans <input type="radio"/> Il y a plus de 10 ans
<input type="radio"/> Replacé la pompe	<input type="radio"/> Une fois <input type="radio"/> Quelquefois <input type="radio"/> Souvent <input type="radio"/> Tous les ans	<input type="radio"/> Cette année <input type="radio"/> L'an dernier <input type="radio"/> Il y a 2-5 ans <input type="radio"/> Il y a 5-10 ans <input type="radio"/> Il y a plus de 10 ans
<input type="radio"/> Relevé la pompe	<input type="radio"/> Une fois <input type="radio"/> Quelquefois <input type="radio"/> Souvent <input type="radio"/> Tous les ans	<input type="radio"/> Cette année <input type="radio"/> L'an dernier <input type="radio"/> Il y a 2-5 ans <input type="radio"/> Il y a 5-10 ans <input type="radio"/> Il y a plus de 10 ans
<input type="radio"/> Abaissé la pompe	<input type="radio"/> Une fois <input type="radio"/> Quelquefois <input type="radio"/> Souvent <input type="radio"/> Tous les ans	<input type="radio"/> Cette année <input type="radio"/> L'an dernier <input type="radio"/> Il y a 2-5 ans <input type="radio"/> Il y a 5-10 ans <input type="radio"/> Il y a plus de 10 ans
<input type="radio"/> Foré le puits plus profondément	<input type="radio"/> Une fois <input type="radio"/> Quelquefois <input type="radio"/> Souvent <input type="radio"/> Tous les ans	<input type="radio"/> Cette année <input type="radio"/> L'an dernier <input type="radio"/> Il y a 2-5 ans <input type="radio"/> Il y a 5-10 ans <input type="radio"/> Il y a plus de 10 ans
<input type="radio"/> Autre. Veuillez préciser : _____ _____	<input type="radio"/> Une fois <input type="radio"/> Quelquefois <input type="radio"/> Souvent <input type="radio"/> Tous les ans	<input type="radio"/> Cette année <input type="radio"/> L'an dernier <input type="radio"/> Il y a 2-5 ans <input type="radio"/> Il y a 5-10 ans <input type="radio"/> Il y a plus de 10 ans

### Section 3.5 : Pénuries d'eau

Les questions de la présente section ont pour but de recueillir des renseignements sur l'historique des pénuries d'eau liées à *cette source d'alimentation en eau*.

3.5a Avez-vous connu des pénuries d'eau jusqu'à présent en 2005?

Oui  Non

**3.5b Si oui, veuillez cocher en quelle(s) saison(s) ainsi que la fréquence et la durée des pénuries.**

*Veuillez inscrire dans la section des commentaires, à la fin du sondage, tout renseignement additionnel concernant les pénuries d'eau que vous avez connues.*

Saison	Mois	Durée de la pénurie (N <sup>bre</sup> d'heures ou de jours)	Fréquence des pénuries (n <sup>bre</sup> de fois/mois)
<input type="radio"/> Hiver	<input type="radio"/> Décembre <input type="radio"/> Janvier <input type="radio"/> Février <input type="radio"/> Ne sais pas	<input type="radio"/> Plusieurs heures <input type="radio"/> De plusieurs heures à une journée <input type="radio"/> Plusieurs jours <input type="radio"/> Plus d'une semaine <input type="radio"/> Ne sais pas	<input type="radio"/> Une fois <input type="radio"/> 2-5 fois <input type="radio"/> Plus de 5 fois <input type="radio"/> Ne sais pas
<input type="radio"/> Printemps	<input type="radio"/> Mars <input type="radio"/> Avril <input type="radio"/> Mai <input type="radio"/> Ne sais pas	<input type="radio"/> Plusieurs heures <input type="radio"/> De plusieurs heures à une journée <input type="radio"/> Plusieurs jours <input type="radio"/> Plus d'une semaine <input type="radio"/> Ne sais pas	<input type="radio"/> Une fois <input type="radio"/> 2-5 fois <input type="radio"/> Plus de 5 fois <input type="radio"/> Ne sais pas
<input type="radio"/> Été	<input type="radio"/> Juin <input type="radio"/> Juillet <input type="radio"/> Août <input type="radio"/> Ne sais pas	<input type="radio"/> Plusieurs heures <input type="radio"/> De plusieurs heures à une journée <input type="radio"/> Plusieurs jours <input type="radio"/> Plus d'une semaine <input type="radio"/> Ne sais pas	<input type="radio"/> Une fois <input type="radio"/> 2-5 fois <input type="radio"/> Plus de 5 fois <input type="radio"/> Ne sais pas
<input type="radio"/> Automne	<input type="radio"/> Septembre <input type="radio"/> Octobre <input type="radio"/> Novembre <input type="radio"/> Ne sais pas	<input type="radio"/> Plusieurs heures <input type="radio"/> De plusieurs heures à une journée <input type="radio"/> Plusieurs jours <input type="radio"/> Plus d'une semaine <input type="radio"/> Ne sais pas	<input type="radio"/> Une fois <input type="radio"/> 2-5 fois <input type="radio"/> Plus de 5 fois <input type="radio"/> Ne sais pas

3.6a Avez-vous connu des pénuries d'eau en 2004?

- Oui  Non

3.6b Si oui, veuillez cocher en quelle(s) saison(s) ainsi que la fréquence et la durée des pénuries.

Saison	Mois	Durée de la pénurie (N <sup>bre</sup> d'heures ou de jours)	Fréquence des pénuries (n <sup>bre</sup> de fois/mois)
<input type="radio"/> Hiver	<input type="radio"/> Décembre <input type="radio"/> Janvier <input type="radio"/> Février <input type="radio"/> Ne sais pas	<input type="radio"/> Plusieurs heures <input type="radio"/> De plusieurs heures à une journée <input type="radio"/> Plusieurs jours <input type="radio"/> Plus d'une semaine <input type="radio"/> Ne sais pas	<input type="radio"/> Une fois <input type="radio"/> 2-5 fois <input type="radio"/> Plus de 5 fois <input type="radio"/> Ne sais pas
<input type="radio"/> Printemps	<input type="radio"/> Mars <input type="radio"/> Avril <input type="radio"/> Mai <input type="radio"/> Ne sais pas	<input type="radio"/> Plusieurs heures <input type="radio"/> De plusieurs heures à une journée <input type="radio"/> Plusieurs jours <input type="radio"/> Plus d'une semaine <input type="radio"/> Ne sais pas	<input type="radio"/> Une fois <input type="radio"/> 2-5 fois <input type="radio"/> Plus de 5 fois <input type="radio"/> Ne sais pas
<input type="radio"/> Été	<input type="radio"/> Juin <input type="radio"/> Juillet <input type="radio"/> Août <input type="radio"/> Ne sais pas	<input type="radio"/> Plusieurs heures <input type="radio"/> De plusieurs heures à une journée <input type="radio"/> Plusieurs jours <input type="radio"/> Plus d'une semaine <input type="radio"/> Ne sais pas	<input type="radio"/> Une fois <input type="radio"/> 2-5 fois <input type="radio"/> Plus de 5 fois <input type="radio"/> Ne sais pas
<input type="radio"/> Automne	<input type="radio"/> Septembre <input type="radio"/> Octobre <input type="radio"/> Novembre <input type="radio"/> Ne sais pas	<input type="radio"/> Plusieurs heures <input type="radio"/> De plusieurs heures à une journée <input type="radio"/> Plusieurs jours <input type="radio"/> Plus d'une semaine <input type="radio"/> Ne sais pas	<input type="radio"/> Une fois <input type="radio"/> 2-5 fois <input type="radio"/> Plus de 5 fois <input type="radio"/> Ne sais pas

3.7 Vous souvenez-vous d'autres pénuries d'eau avant 2004?

- Plus d'une fois ou deux par année  
 Une fois ou deux par année  
 Jamais  
 Je ne me souviens pas

(b) Insuffisance d'eau de la source d'alimentation originale

- Oui  Non

(c) Autre.

Veuillez préciser : \_\_\_\_\_

3.8 Avez-vous déjà installé une source additionnelle d'alimentation en eau (ex. foré un deuxième puits ou installé une prise d'eau d'un lac ou d'une rivière) pour une raison telle que :

(a) Mauvaise qualité de l'eau de la source d'alimentation originale

- Oui  Non

## Source d'alimentation en eau no 2

### Section 3 :

Veillez remplir cette section seulement si vous utilisez plus d'une source d'alimentation en eau. Si vous n'utilisez pas plus d'une source d'alimentation en eau, veuillez vous rendre directement à la Section 4 à la page 11 du présent questionnaire.

Si vous avez besoin de copies additionnelles du formulaire de la Section 3 (parce que vous utilisez plus de deux sources d'alimentation en eau), veuillez communiquer avec nous et nous vous en ferons parvenir d'autres au (819)827-1124, au poste 226.

#### Types d'utilisation de l'eau :

3.1a Veuillez indiquer le type de source d'alimentation en eau.

- Puits profond/foré
- Puits de surface/creusé
- Prise d'eau d'une rivière
- Prise d'eau d'un lac

3.1b Veuillez cocher la(les) utilisation(s) que vous faites de cette source d'alimentation en eau (cocher toutes les cases qui s'appliquent).

- Consommation  Cuisine  Lavage
- Utilisation extérieure (ex. arrosage de pelouse)

3.1c Traitez-vous cette eau avant de la consommer (ex. stérilisateur à rayons ultraviolets avec adoucisseur)?

- Oui  Non
- Sans objet (Je ne consomme pas cette eau.)

3.1d Si vous traitez cette eau avant de la consommer, pourquoi le faites-vous?

- Un mauvais résultat d'analyse de l'eau par le passé
  - Plusieurs mauvais résultats d'analyse de l'eau par le passé
  - Mal à l'aise à l'idée de boire de l'eau non traitée
  - Je ne sais pas pourquoi je la traite
  - Autre. Préciser.
- \_\_\_\_\_

3.1e Si vous n'utilisez pas cette source d'alimentation en eau pour consommation, quelle eau buvez-vous?

- Eau embouteillée

- Une autre source d'alimentation en eau (ex. un autre puits, une prise d'eau d'un lac ou d'un ruisseau)

#### Puits collectifs

Veillez répondre aux questions 3.2a et 3.2b seulement si la source d'alimentation en eau est un puits.

3.2a Ce puits est-il utilisé par plus d'une habitation?

- Oui  Non

Veillez vous référer au rapport du foreur de puits pour répondre aux questions 3.3b à 3.3h. Répondez uniquement aux questions pour lesquelles l'information requise se trouve dans le rapport du foreur de puits. Si vous hésitez à propos d'une question, veuillez laisser celle-ci et passer à la question suivante. Si vous n'avez pas de rapport du foreur de puits ou si vous n'avez pas pris les mesures vous-même récemment, veuillez sauter les questions 3.3b à 3.3h et passer à la question 3.4 (entretien du puits).

3.2b Si oui, ce puits est partagé par combien d'habitations?

- 2  3  4  5  Plus de 5
- Nombre inconnu

3.3a. Si cette source d'alimentation en eau est un puits, avez-vous le rapport du foreur de puits?

- Oui  Non (sauter directement à 3.4)

3.3b. Année de forage \_\_\_\_\_ (ex. 1998)

3.3c. Veuillez indiquer

- VII. Profondeur jusqu'au fond rocheux \_\_\_\_\_  mètres  pieds
- VIII. Profondeur du trou \_\_\_\_\_  mètres  pieds
- IX. Profondeur jusqu'au filtre \_\_\_\_\_  mètres  pieds
- X. Longueur du filtre \_\_\_\_\_  mètres  pieds
- XI. Longueur du cuvelage \_\_\_\_\_  mètres  pieds
- XII. Diamètre du cuvelage \_\_\_\_\_  mètres  pieds

3.3d. Matériau utilisé pour sceller le cuvelage

- ciment-bentonite  bentonite
- autre \_\_\_\_\_

3.3e. Profondeur de la pompe au moment du forage

\_\_\_\_\_  mètres  pieds

3.3f. La profondeur de la pompe a-t-elle été modifiée depuis son installation?

- Oui, elle a été relevée  
 Oui, elle a été abaissée  
 Non, elle n'a pas été changée  
 Je ne sais pas

3.3g. Niveau statique au moment du forage

\_\_\_\_\_  mètres  pieds

3.3h. Débit au moment du forage

- \_\_\_\_\_  mètres cubes/heure  
 \_\_\_\_\_  gallons/heure  
 \_\_\_\_\_  litres/min  
 \_\_\_\_\_  gallons/min

**3.4 Si vous utilisez un puits, quel entretien, adaptation ou réparation a-t-il subi? Veuillez cocher les options appropriées et indiquer la fréquence et l'année où le travail a été fait.**

Type d'entretien/réparation	N <sup>bre</sup> de fois au cours des 20 dernières années (fréquence)	La plus récente année
<input type="radio"/> Désinfection ou traitement choc	<input type="radio"/> Une fois <input type="radio"/> Quelquefois <input type="radio"/> Souvent <input type="radio"/> Tous les ans	<input type="radio"/> Cette année <input type="radio"/> L'an dernier <input type="radio"/> Il y a 2-5 ans <input type="radio"/> Il y a 5-10 ans <input type="radio"/> Il y a plus de 10 ans
<input type="radio"/> Désinfection des canalisations et de la tuyauterie	<input type="radio"/> Une fois <input type="radio"/> Quelquefois <input type="radio"/> Souvent <input type="radio"/> Tous les ans	<input type="radio"/> Cette année <input type="radio"/> L'an dernier <input type="radio"/> Il y a 2-5 ans <input type="radio"/> Il y a 5-10 ans <input type="radio"/> Il y a plus de 10 ans
<input type="radio"/> Fracturation hydraulique	<input type="radio"/> Une fois <input type="radio"/> Quelquefois <input type="radio"/> Souvent <input type="radio"/> Tous les ans	<input type="radio"/> Cette année <input type="radio"/> L'an dernier <input type="radio"/> Il y a 2-5 ans <input type="radio"/> Il y a 5-10 ans <input type="radio"/> Il y a plus de 10 ans
<input type="radio"/> Réparation de fuite dans les canalisations	<input type="radio"/> Une fois <input type="radio"/> Quelquefois <input type="radio"/> Souvent <input type="radio"/> Tous les ans	<input type="radio"/> Cette année <input type="radio"/> L'an dernier <input type="radio"/> Il y a 2-5 ans <input type="radio"/> Il y a 5-10 ans <input type="radio"/> Il y a plus de 10 ans
<input type="radio"/> Aménagement paysager pour éliminer l'accumulation d'eau autour du puits	<input type="radio"/> Une fois <input type="radio"/> Quelquefois <input type="radio"/> Souvent <input type="radio"/> Tous les ans	<input type="radio"/> Cette année <input type="radio"/> L'an dernier <input type="radio"/> Il y a 2-5 ans <input type="radio"/> Il y a 5-10 ans <input type="radio"/> Il y a plus de 10 ans
<input type="radio"/> Replacé la pompe	<input type="radio"/> Une fois <input type="radio"/> Quelquefois <input type="radio"/> Souvent <input type="radio"/> Tous les ans	<input type="radio"/> Cette année <input type="radio"/> L'an dernier <input type="radio"/> Il y a 2-5 ans <input type="radio"/> Il y a 5-10 ans <input type="radio"/> Il y a plus de 10 ans
<input type="radio"/> Relevé la pompe	<input type="radio"/> Une fois <input type="radio"/> Quelquefois <input type="radio"/> Souvent <input type="radio"/> Tous les ans	<input type="radio"/> Cette année <input type="radio"/> L'an dernier <input type="radio"/> Il y a 2-5 ans <input type="radio"/> Il y a 5-10 ans <input type="radio"/> Il y a plus de 10 ans
<input type="radio"/> Abaissé la pompe	<input type="radio"/> Une fois <input type="radio"/> Quelquefois <input type="radio"/> Souvent <input type="radio"/> Tous les ans	<input type="radio"/> Cette année <input type="radio"/> L'an dernier <input type="radio"/> Il y a 2-5 ans <input type="radio"/> Il y a 5-10 ans <input type="radio"/> Il y a plus de 10 ans
<input type="radio"/> Foré le puits plus profondément	<input type="radio"/> Une fois <input type="radio"/> Quelquefois <input type="radio"/> Souvent <input type="radio"/> Tous les ans	<input type="radio"/> Cette année <input type="radio"/> L'an dernier <input type="radio"/> Il y a 2-5 ans <input type="radio"/> Il y a 5-10 ans <input type="radio"/> Il y a plus de 10 ans
<input type="radio"/> Autre. Veuillez préciser : _____ _____	<input type="radio"/> Une fois <input type="radio"/> Quelquefois <input type="radio"/> Souvent <input type="radio"/> Tous les ans	<input type="radio"/> Cette année <input type="radio"/> L'an dernier <input type="radio"/> Il y a 2-5 ans <input type="radio"/> Il y a 5-10 ans <input type="radio"/> Il y a plus de 10 ans

### Section 3.5 : Pénuries d'eau

Les questions de la présente section ont pour but de recueillir des renseignements sur l'historique des pénuries d'eau liées à *cette source d'alimentation en eau*.

3.5a Avez-vous connu des pénuries d'eau jusqu'à présent en 2005?

Oui  Non

**3.5b Si oui, veuillez cocher en quelle(s) saison(s) ainsi que la fréquence et la durée des pénuries.**

*Veuillez inscrire dans la section des commentaires, à la fin du sondage, tout renseignement additionnel concernant les pénuries d'eau que vous avez connues.*

Saison	Mois	Durée de la pénurie (N <sup>bre</sup> d'heures ou de jours)	Fréquence des pénuries (n <sup>bre</sup> de fois/mois)
<input type="radio"/> Hiver	<input type="radio"/> Décembre <input type="radio"/> Janvier <input type="radio"/> Février <input type="radio"/> Ne sais pas	<input type="radio"/> Plusieurs heures <input type="radio"/> De plusieurs heures à une journée <input type="radio"/> Plusieurs jours <input type="radio"/> Plus d'une semaine <input type="radio"/> Ne sais pas	<input type="radio"/> Une fois <input type="radio"/> 2-5 fois <input type="radio"/> Plus de 5 fois <input type="radio"/> Ne sais pas
<input type="radio"/> Printemps	<input type="radio"/> Mars <input type="radio"/> Avril <input type="radio"/> Mai <input type="radio"/> Ne sais pas	<input type="radio"/> Plusieurs heures <input type="radio"/> De plusieurs heures à une journée <input type="radio"/> Plusieurs jours <input type="radio"/> Plus d'une semaine <input type="radio"/> Ne sais pas	<input type="radio"/> Une fois <input type="radio"/> 2-5 fois <input type="radio"/> Plus de 5 fois <input type="radio"/> Ne sais pas
<input type="radio"/> Été	<input type="radio"/> Juin <input type="radio"/> Juillet <input type="radio"/> Août <input type="radio"/> Ne sais pas	<input type="radio"/> Plusieurs heures <input type="radio"/> De plusieurs heures à une journée <input type="radio"/> Plusieurs jours <input type="radio"/> Plus d'une semaine <input type="radio"/> Ne sais pas	<input type="radio"/> Une fois <input type="radio"/> 2-5 fois <input type="radio"/> Plus de 5 fois <input type="radio"/> Ne sais pas
<input type="radio"/> Automne	<input type="radio"/> Septembre <input type="radio"/> Octobre <input type="radio"/> Novembre <input type="radio"/> Ne sais pas	<input type="radio"/> Plusieurs heures <input type="radio"/> De plusieurs heures à une journée <input type="radio"/> Plusieurs jours <input type="radio"/> Plus d'une semaine <input type="radio"/> Ne sais pas	<input type="radio"/> Une fois <input type="radio"/> 2-5 fois <input type="radio"/> Plus de 5 fois <input type="radio"/> Ne sais pas

3.6a Avez-vous connu des pénuries d'eau en 2004?

- Oui  Non

3.6b Si oui, veuillez cocher en quelle(s) saison(s) ainsi que la fréquence et la durée des pénuries.

Saison	Mois	Durée de la pénurie (N <sup>bre</sup> d'heures ou de jours)	Fréquence des pénuries (n <sup>bre</sup> de fois/mois)
<input type="radio"/> Hiver	<input type="radio"/> Décembre <input type="radio"/> Janvier <input type="radio"/> Février <input type="radio"/> Ne sais pas	<input type="radio"/> Plusieurs heures <input type="radio"/> De plusieurs heures à une journée <input type="radio"/> Plusieurs jours <input type="radio"/> Plus d'une semaine <input type="radio"/> Ne sais pas	<input type="radio"/> Une fois <input type="radio"/> 2-5 fois <input type="radio"/> Plus de 5 fois <input type="radio"/> Ne sais pas
<input type="radio"/> Printemps	<input type="radio"/> Mars <input type="radio"/> Avril <input type="radio"/> Mai <input type="radio"/> Ne sais pas	<input type="radio"/> Plusieurs heures <input type="radio"/> De plusieurs heures à une journée <input type="radio"/> Plusieurs jours <input type="radio"/> Plus d'une semaine <input type="radio"/> Ne sais pas	<input type="radio"/> Une fois <input type="radio"/> 2-5 fois <input type="radio"/> Plus de 5 fois <input type="radio"/> Ne sais pas
<input type="radio"/> Été	<input type="radio"/> Juin <input type="radio"/> Juillet <input type="radio"/> Août <input type="radio"/> Ne sais pas	<input type="radio"/> Plusieurs heures <input type="radio"/> De plusieurs heures à une journée <input type="radio"/> Plusieurs jours <input type="radio"/> Plus d'une semaine <input type="radio"/> Ne sais pas	<input type="radio"/> Une fois <input type="radio"/> 2-5 fois <input type="radio"/> Plus de 5 fois <input type="radio"/> Ne sais pas
<input type="radio"/> Automne	<input type="radio"/> Septembre <input type="radio"/> Octobre <input type="radio"/> Novembre <input type="radio"/> Ne sais pas	<input type="radio"/> Plusieurs heures <input type="radio"/> De plusieurs heures à une journée <input type="radio"/> Plusieurs jours <input type="radio"/> Plus d'une semaine <input type="radio"/> Ne sais pas	<input type="radio"/> Une fois <input type="radio"/> 2-5 fois <input type="radio"/> Plus de 5 fois <input type="radio"/> Ne sais pas

3.7 Vous souvenez-vous d'autres pénuries d'eau avant 2004?

- Plus d'une fois ou deux par année  
 Une fois ou deux par année  
 Jamais  
 Je ne me souviens pas

(b) Insuffisance d'eau de la source d'alimentation originale

- Oui  Non

(c) Autre.

Veuillez préciser : \_\_\_\_\_

3.8 Avez-vous déjà installé une source additionnelle d'alimentation en eau (ex. foré un deuxième puits ou installé une prise d'eau d'un lac ou d'une rivière) pour une raison telle que :

(a) Mauvaise qualité de l'eau de la source d'alimentation originale

- Oui  Non

## Section 4 : Utilisation de l'eau dans la maison

4.1 Veuillez cocher le genre d'appareil présent dans votre maison, indiquez le nombre d'appareils de chaque genre et le nombre de fois qu'un appareil est utilisé au cours d'une semaine moyenne.

Appareil	Quantité	Nombre d'utilisations par semaine
<input type="checkbox"/> Douche		<input type="checkbox"/> 1 à 10 <input type="checkbox"/> 11 à 20 <input type="checkbox"/> 21 à 30 <input type="checkbox"/> 31 ou plus
<input type="checkbox"/> Toilette à chasse d'eau		<input type="checkbox"/> 1 à 25 <input type="checkbox"/> 26 à 50 <input type="checkbox"/> 51 à 75 <input type="checkbox"/> 76 à 100 <input type="checkbox"/> plus de 100
<input type="checkbox"/> Baignoire		<input type="checkbox"/> 1 à 5 <input type="checkbox"/> 6 à 10 <input type="checkbox"/> 11 à 20 <input type="checkbox"/> 21 ou plus
<input type="checkbox"/> Lave-vaisselle		<input type="checkbox"/> 1 ou 2 <input type="checkbox"/> 3 ou 4 <input type="checkbox"/> 5 ou 6 <input type="checkbox"/> 7 ou 8 <input type="checkbox"/> plus de 8
<input type="checkbox"/> Lave-linge		<input type="checkbox"/> 1 ou 2 <input type="checkbox"/> 3 ou 4 <input type="checkbox"/> 5 ou 6 <input type="checkbox"/> 7 ou 8 <input type="checkbox"/> plus de 8
<input type="checkbox"/> Autre. Préciser. _____		<input type="checkbox"/> 1 ou 2 <input type="checkbox"/> 3 ou 4 <input type="checkbox"/> 5 ou 6 <input type="checkbox"/> 7 ou 8 <input type="checkbox"/> plus de 8

## Section 5 : Utilisation de l'eau à l'extérieur de la habitation

5.1 Possédez-vous certaines de ces installations, piscine, jardin, etc.?

- Piscine extérieure hors sol  
 Piscine extérieure creusée  
 Piscine intérieure  
 Bain thermal/hydromasseur    Serre  
 Fontaine    Jardin d'eau  
 Autre. Préciser.  
 \_\_\_\_\_

5.2 À quelle fréquence lavez-vous les éléments suivants?

- Allée/trottoir :    1 fois/sem. ou plus    Aux 2 sem.  
                            1 fois/mois ou moins    Jamais  
 Allée auto :    1 fois/sem. ou plus    Aux 2 sem.  
                            1 fois/mois ou moins    Jamais  
 Véhicules :    6 fois/an ou plus    3 à 5 fois/an  
                            1 fois ou 2/an    Jamais

Autre.

Préciser : \_\_\_\_\_

5.3 Ma propriété inclut (Veuillez cocher toutes les cases qui s'appliquent) :

- Pelouses    Jardins de fleurs  
 Jardins potagers

5.4 Au cours d'un été normal, à quelle fréquence irriguez-vous/arrosez-vous votre pelouse avec l'eau de votre (vos) puits?

- Jamais (aller directement à 6.1)  
 Seulement lorsque le sol est très sec

Moins d'une fois/semaine

1-3 fois/semaine

4-6 fois/semaine

Tous les jours

5.5 Au cours d'un été normal, à quelle fréquence irriguez-vous/arrosez-vous vos jardins de fleurs avec l'eau de votre(vos) puits?

Jamais (aller directement à 6.1)

Seulement lorsque le sol est très sec

Moins d'une fois/semaine

1-3 fois/semaine

4-6 fois/semaine

Tous les jours

5.6 Au cours d'un été normal, à quelle fréquence irriguez-vous/arrosez-vous vos jardins potagers avec l'eau de votre(vos) puits?

Jamais (aller directement à 6.1)

Seulement lorsque le sol est très sec

Moins d'une fois/semaine

1-3 fois/semaine

4-6 fois/semaine

Tous les jours

5.7 Au cours d'un été normal, pendant combien de temps par semaine, en moyenne, utilisez-vous le tuyau d'arrosage extérieur pour arroser votre pelouse, vos jardins de fleurs et vos jardins potagers avec l'eau de votre(vos) puits?

Je n'arrose pas avec l'eau du puits

5-10 minutes

11-30 minutes

- 31-60 minutes       61-120 minutes
- 121-240 minutes       241-480 minutes
- plus de 480 minutes       Je ne sais pas

5.8 Quel pourcentage (%) de votre propriété représente votre pelouse?

- Zéro %       Moins de 10%
- 10-30 %       30-50 %
- 50-75 %       Plus de 75%

5.9 Quel pourcentage (%) de votre propriété représentent vos jardins de fleurs?

- Zéro %       Moins de 10%
- 10-30 %       30-50 %
- 50-75 %       Plus de 75%

5.10 Quel pourcentage (%) de votre propriété représentent vos jardins potagers?

- Zéro %       Moins de 10%
- 10-30 %       30-50 %
- 50-75 %       Plus de 75%

5.11 Utilisez-vous certaines des sources alternatives d'approvisionnement en eau suivantes pour l'arrosage?

*Veillez cocher toutes les cases qui s'appliquent.*

- Non
- Eaux de surface avoisinantes (ruisseau, étang, rivière, lac)
- Citerne pluviale
- Autre. Veuillez préciser. \_\_\_\_\_

## Section 6 : Commentaires personnels

6.1 Si les résultats de ce sondage indiquent que certains secteurs de Chelsea correspondent à un risque élevé de pénuries d'eau, donneriez-vous votre appui à un règlement municipal d'économie d'eau (ex. règlement sur l'arrosage des pelouses) applicable dans votre secteur et visant à réduire ce risque?

- Appui très ferme       Appui ferme
- Appui modéré
- Opposition modérée       Opposition ferme
- Opposition très ferme
- Ni appui ni opposition

6.2a La plupart des résidents urbains paient pour leur consommation d'eau, laquelle est mesurée par un compteur d'eau. Donneriez-vous votre appui (en

principe) à un projet pilote d'installation de compteurs d'eau ayant pour objectif de connaître les habitudes de consommation moyenne des familles de Chelsea (et qui pourrait sensibiliser les citoyens aux moyens de réduire leur consommation annuelle d'eau)?

- Opposition très ferme       Opposition ferme
- Opposition modérée       Appui modéré
- Appui ferme       Appui très ferme
- Ni appui ni opposition

6.2b Dans le cas où un projet pilote d'installation de compteurs d'eau serait approuvé, seriez-vous intéressé à y participer (c'est-à-dire à ce qu'un compteur d'eau soit installé sur votre puits pour la durée du projet)?

- Oui       Non

6.2c Si vous avez des préoccupations concernant l'eau à Chelsea, quelles en sont les raisons?

*Veillez cocher toutes les cases qui s'appliquent.*

- Préoccupations concernant la qualité de l'eau potable
- Préoccupations concernant la quantité d'eau domestique disponible
- La valeur de ma habitation pourrait être touchée par des problèmes liés à la qualité et/ou la quantité de l'eau
- Préoccupations concernant la qualité de l'eau destinée aux loisirs (ex. baignade dans les lacs locaux)
- Préoccupations concernant la quantité d'eau disponible pour les loisirs (ex. pas assez d'eau pour remplir ma piscine)
- Je n'ai pas de préoccupations concernant l'eau à Chelsea.

6.2d Avant le présent sondage, aviez-vous entendu parler du projet H2O Chelsea?

- Oui       Non

6.2e Sur une échelle de 1 à 7, quelle note attribueriez-vous au projet H2O Chelsea? (Veillez encercler votre réponse.)

1      2      3      4      5      6      7  
(1 = sans intérêt)      (7 = excellent, très intéressant)

***Si vous avez des questions, des commentaires ou des préoccupations à nous communiquer, veuillez utiliser l'espace ci-dessous.***